



Commission Locale de l'Eau

Réunion du 14 janvier 2022

1. Modification de l'arrêté de composition de la C.L.E.

CLE plénière du 14 janvier 2022





- Arrêté du 26 novembre 2021 modifiant la composition de la C.L.E.

Suite aux élections départementales et régionales

Quelques modifications au collège des élus municipaux et au collège des usagers

2. Projet de territoire pour la gestion de l'eau

P.T.G.E.

Validation des modalités de mise en œuvre proposées par le groupe de travail

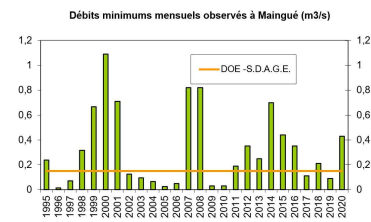
CLE plénière du 14 janvier 2022





Rappel du contexte du P.T.G.E.

- Le bassin versant de l'Oudon est en déficit quantitatif



- Actuellement le bassin versant de l'Oudon est concerné par la disposition **7B3 du S.D.A.G.E. : plafonnement au niveau actuel des prélèvements à l'étiage pour prévenir un déficit quantitatif**
- Le Préfet coordonnateur de bassin Loire-Bretagne envisage de classer le bassin versant de l'Oudon en **ZRE : zone de répartition des eaux**
 - = abaissement seuils d'autorisation prélèvements, aucun nouveau prélèvement autorisé à l'étiage, révision des autorisations, organisme de gestion unique pour l'irrigation, ...

⇒ **Avis défavorable de la C.L.E. à la ZRE, s'engage à un P.T.G.E.**

⇒ Avis du Préfet attendu sur la feuille de route pour élaborer le P.T.G.E.



Contenu d'un P.T.G.E.

- Le Projet de Territoire pour la Gestion de l'Eau est une démarche de **co-construction** entre tous les représentants des usagers de l'eau pour :
 - Faire un **diagnostic ressources/besoins** actuels et perspectives d'évolution, en tenant compte du contexte **socio-économique et du changement climatique**
 - Retenir un des **programmes d'actions** possibles, sur la base d'**évaluations proportionnées** notamment économiques et financières, pour **atteindre, dans la durée, un équilibre entre besoin, ressources et bonne fonctionnalité des écosystèmes aquatiques**,
 - Mettre en place les actions retenues
 - Suivre et évaluer leur mise en œuvre



La C.L.E. ne part pas de rien



- 2015 – validation de l'étude sur les volumes prélevables

À mettre à jour

Ajouter impact du changement climatique et étude socio-économique

hypothèses à vérifier : prélèvements agricoles, impact cumulé des plans d'eau

- 2017 – 2019 : inventaire des plans d'eau (sur base données carto)
- Données de l'évaluation du S.A.G.E. – suivi sur 25 ans
- Actions du contrat territorial sur la gestion quantitative mise en œuvre par le Syndicat du bassin de l'Oudon (sur plans d'eau, limitation des transferts, haies,...)



Décisions précédentes



- 2020 décision d'élaborer un P.T.G.E. sur le bassin versant de l'Oudon
- 18 mars 2021 Installation de la C.L.E.
- atelier sur la fresque du climat pour comprendre les enjeux du dérèglement climatique
- C.L.E. du 28 mai 2021 : présentation des enjeux de la gestion quantitative sur le bassin versant de l'Oudon
- **C.L.E. du 17 juin 2021 : validation de la feuille de route pour élaborer un P.T.G.E. (budget 220 000 euros)**

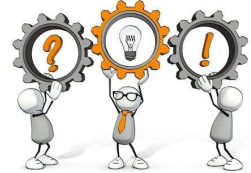


Engagement de la démarche P.T.G.E.

Composition du groupe de travail fixée dans la feuille de route

1ère réunion du groupe de travail - 19 octobre 2021

2ème réunion du groupe de travail - 30 novembre 2021



Amélioration de la connaissance pour élaborer le P.T.G.E. :

- caractérisation des plans d'eau (recueil de données sur le terrain)
- État des lieux des prélèvements agricoles et de l'irrigation

Élaborer le Projet de Territoire pour la Gestion de l'Eau



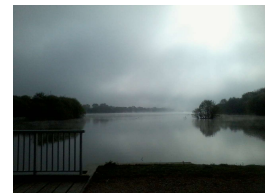
Amélioration de la connaissance sur les plans d'eau

- Caractériser les plans d'eau sur le terrain pour établir une typologie
- Identifier les types de plans d'eau les plus impactant pour l'hydrologie
- Actions à définir dans le P.T.G.E. pour limiter les impacts négatifs des plans d'eau et valoriser les impacts positifs

Constat : 6 500 plans d'eau à caractériser

Proposition du groupe de travail :

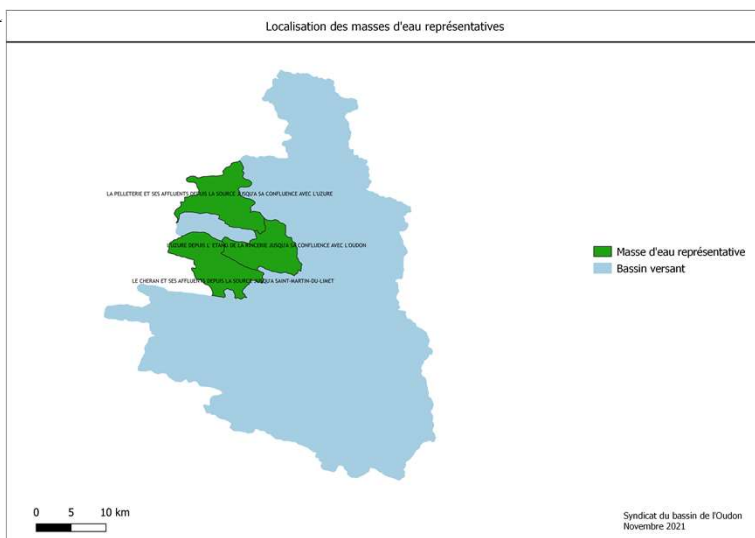
- attendus de la caractérisation sont priorisés
- données à recueillir sur le terrain sont validées
- Caractérisation exhaustive sur une petite masse d'eau représentative des autres masses d'eau par rapport aux plans d'eau : **Chéran amont**
- Choix modalités de caractérisation des plans d'eau sur le reste du bassin versant de l'Oudon reporté en attente résultats Chéran amont (2 méthodes possibles)



Enjeux	Prioriser	Ne pas prioriser
Déterminer l' impact cumulé sur l' hydrologie	18	1
Connaître le mode de fonctionnement / de gestion (alimentation, restitution)	17	0
Vérifier les hypothèses de l'étude sur les volumes prélevables de 2015 et calculs de volumes de prélèvement et de restitution	16	3
Connaître les usages des plans d'eau	11	0
Préparer une phase opérationnelle de travaux de réduction des impacts (effacement ou aménagement des plans d'eau considérés les plus impactants)	9	5
Etablir les typologies et identifier les plus impactants	5	1
Déterminer l' impact cumulé sur la biodiversité	3	12
Connaître l' état du plan d'eau et de ses ouvrages	2	7
Vérifier la faisabilité d'une gestion collective	2	7
Déterminer l' impact cumulé sur la continuité écologique	1	10



Choix d'une masse d'eau représentative des autres masses d'eau par rapport aux plans d'eau



Le groupe de travail a voté, à l'unanimité, le Chéran amont :

- Une tête de bassin versant
- Présence du programme européen Life Chéran
- Plus impacté par le changement climatique que d'autres masses d'eau
- Station hydrométrique



Critères retenus pour caractériser les plans d'eau : données administratives et techniques

Croisement de 2 bases de données :

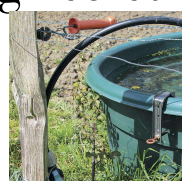
- base État
- base du Syndicat du bassin de l'Oudon validée par les acteurs lors de l'inventaire des plans d'eau

- Prise en compte des remarques du groupe de travail
- Ajout de critères nécessaires à l'analyse de l'impact hydrologique

Description administrative	zone_restriction_etage	Zonage de restriction d'étage	« zonage superficiel » « zonage souterrain » « non soumis » « inconnu »
Description administrative	id_comme	Identifiant LICORNE (si comble)	non concerné
Description administrative	commentaire_description_administrative	Commentaire sur la description administrative	non concerné
Caractéristiques techniques	nature_plan_eau_etage	Nature du plan d'eau	non concerné
Caractéristiques techniques	id_alimentation	Mode d'alimentation	« pompage en cours d'eau » « interception directe de cours d'eau » « dérivation de cours d'eau » « nappe d'accompagnement » « pompage en nappe » « interception de source » « ruissellement naturel » « ruissellement collectif » « drainage » « alimentation par eaux usées » « non renseigné »
Caractéristiques techniques	conformite_mode_alimentation	Conformité du mode d'alimentation	« oui » « non » « inconnu » « non renseigné »
Caractéristiques techniques	type_bassin	Type de bassin	« défilé » « ravin » « éboulis / ramblé »
Caractéristiques techniques	volumen_autorisé	Volumen autorisé du plan d'eau (en m³)	non concerné
Caractéristiques techniques	capacite_stockage	Capacité de stockage du plan d'eau (en m³)	non concerné



Amélioration de la connaissance sur les prélèvements agricoles



- Objectifs :
 - Vérifier les hypothèses de l'étude des volumes prélevables de 2015
 - Accompagner les exploitants
- Questionnaire dont le contenu a été validé par le groupe de travail
- Rencontres individuelles de tous les irrigants et si besoin d'accompagnement

Travail conduit par la Chambre régionale d'agriculture



Élaboration du P.T.G.E.

La C.L.E. s'appuie sur un prestataire externe



Missions :

- Actualisation des données de l'état des lieux de l'étude des volumes prélevables de 2015
- Vérifier les hypothèses de 2015
- Recalculer les volumes prélevables si nécessaire
- Analyser :
 - l'impact cumulé des plans d'eau
 - L'impact du dérèglement climatique sur la ressource et les usages
- Organiser la concertation pour la co-construction du programme d'actions et en faire l'analyse socio-économique



Documents associés à la démarche

Mis en ligne sur www.bvoudon.fr

Mise à disposition **ouverte** des documents de travail **(à valider par la C.L.E.)**

- Cahier des charges pour l'élaboration du P.T.G.E.
- Questionnaire sur les prélèvements agricoles
- Démarche pour la caractérisation des plans d'eau
- Liste des données recueillies pour caractériser les plans d'eau
- Compte rendus des réunions du groupe de travail

Ouverture de la page P.T.G.E. sur le site Internet :

<https://bvoudon.fr/gestion-quantitative/projet-de-territoire-pour-la-gestion-de-l-eau-2021>

3. Etat d'avancement de la démarche LIFE pour le retour au bon état des eaux du Chéran constitution d'une petite C.L.E.

CLE plénière du 14 janvier 2022



4. Proposition des modalités de la concertation préalable dans le cadre de la révision du S.A.G.E.

CLE plénière du 14 janvier 2022





Révision du S.A.G.E. et concertation préalable

La C.L.E. a décidé de réviser le S.A.G.E.

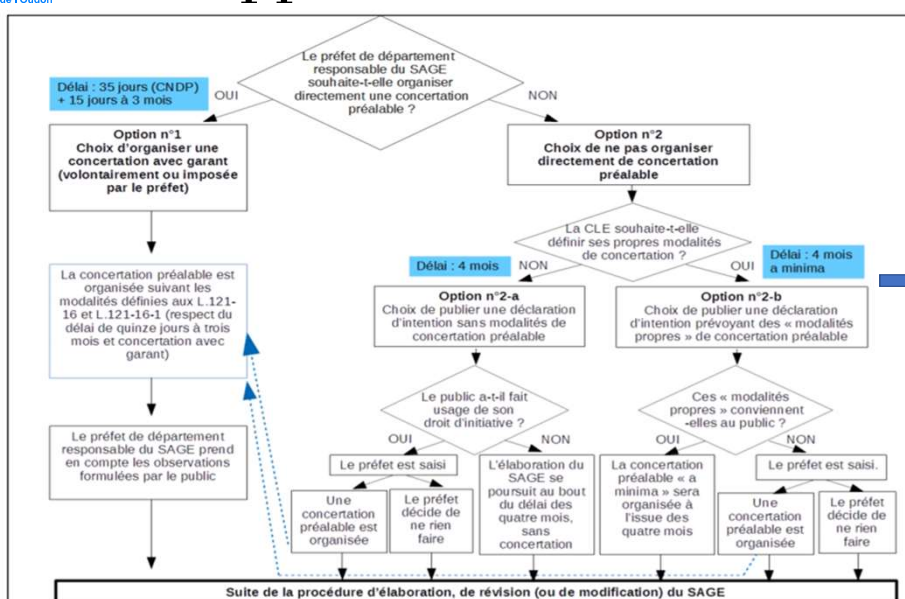
- prise en compte du nouveau S.D.A.G.E. Loire-Bretagne
- intégration des préconisations du P.T.G.E.
- révision de l'objectif d'auto-alimentation en eau potable et des enjeux de l'amélioration de la qualité de l'eau suite à l'abandon de la prise d'eau potable dans l'Oudon.

Les S.A.G.E. sont soumis à la procédure de concertation préalable (Ordonnance de 2016 sur information et participation du public)

⇒ doit être organisée avant la soumission du SAGE et de son rapport environnemental à l'Autorité Environnementale



Rappel : méthode de concertation



Choix de l'option n°2-b

« Déclaration d'intention prévoyant des modalités propres de concertation préalables »



Modalités propres de la concertation (1)

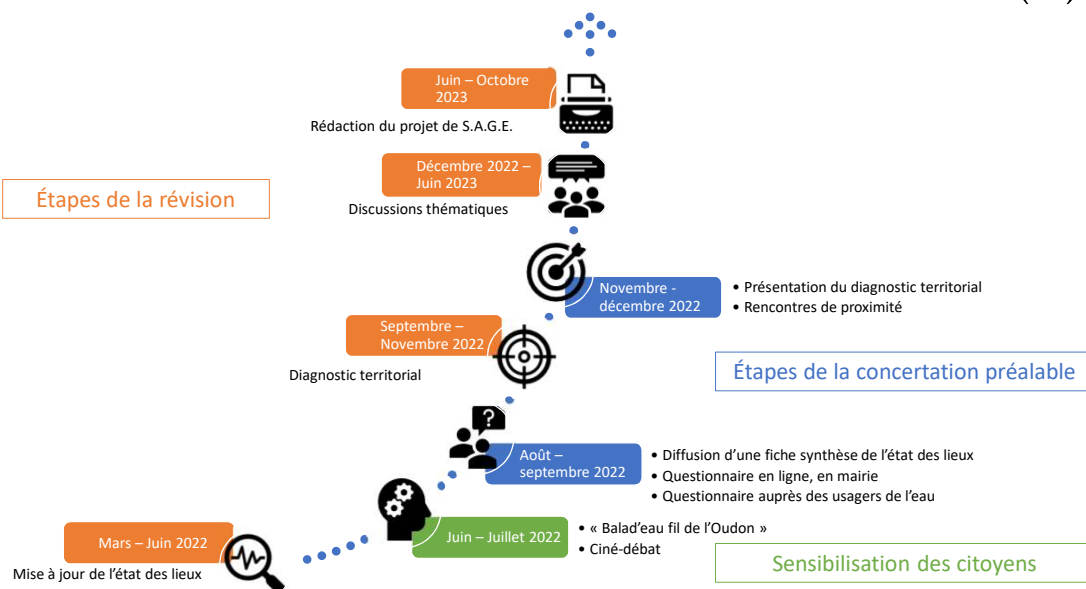
Objectifs	Moyens
Assurer une même modalité de concertation préalables sur tout le territoire	Séparer le bassin versant en 3 secteurs (sud, centre et nord) et organiser même modalités sur chaque secteur
Sensibilisation du grand public au dérèglement climatique et à l'épuisement de la ressource en eau en France	Ciné-débat
Permettre aux habitants, élus et experts de comprendre ce qu'est un S.A.G.E., qui le fait, la relation entre le S.A.G.E. et les opérations	Balade exploratrice « Balad'eau fil de l'Oudon »



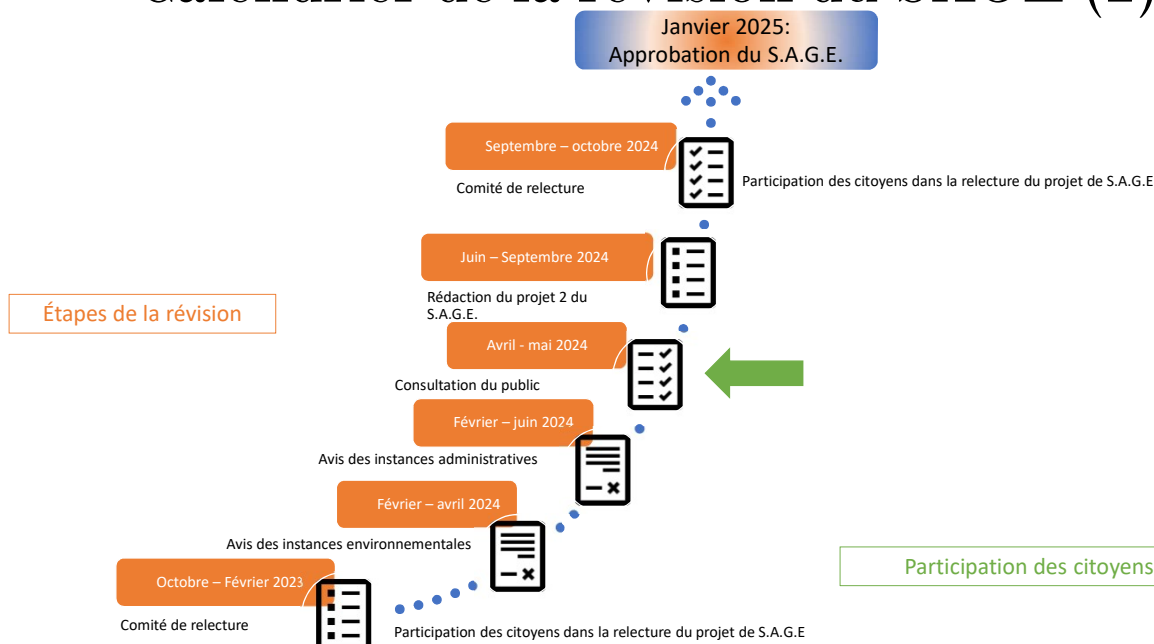
Modalités propres de la concertation (2)

Objectifs	Moyens
Mise en commun du savoir actuel de l'eau sur le territoire	Fiche synthèse avec un questionnaire à destination du grand public et un questionnaire pour les usagers de l'eau
Recueillir des contributions pour les dispositions du PAGD	Rencontres de proximité
Permettre un langage commun à tous	1 habitant par secteur de concertation fera partie du comité de relecture
Recueillir l'avis des citoyens sur le S.A.G.E	Fiche synthèse avec questionnaire
Permettre aux habitants le suivi de l'avancée du S.A.G.E.	Mise en ligne des comptes-rendus et documents validés
Avoir l'avis des citoyens tout au long de la révision	Mise à disposition d'un recueil en ligne

Calendrier de la révision du SAGE (1)



Calendrier de la révision du SAGE (2)



5. Questions diverses

- mise en œuvre règle de gestion des vannages
- point état d'avancement révision S.D.A.G.E.
- orientations budgétaires 2022
- journée mondiale de l'eau
- prochaine réunion C.L.E.

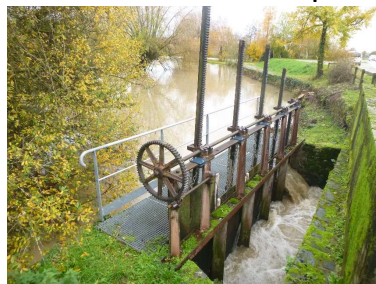
CLE plénière du 14 janvier 2022



mise en œuvre de la règle de gestion des vannages du S.A.G.E.

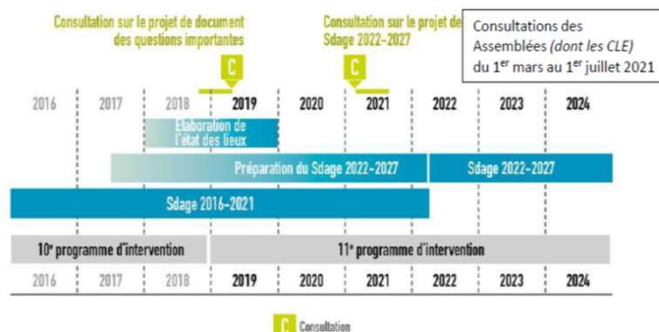
Compte tenu situation hydrologique, écourues et travaux sur ouvrage à Nyoiseau :

- Ouverture des vannes et clapets du 20 au 31 décembre 2021





Calendrier de révision SDAGE 2022-2027



Bilan des consultations

Analyse des contributions : GT de la Commission Planification du Comité de Bassin :
Réunions 30/06, 21-22/10 (6 chapitres), 9/11 (3 chapitres), 24-25/11, 16/12.
Commissions Planification 29/11 puis début 2022 (janvier et février)
CB d'approbation début mars 2022 puis mise en œuvre...



orientations budgétaires 2022

CHARGES	2020 réalisé	2021 Budgétisé	2022 orientations
programmes d'actions :	34 500	134 500	265 400
communication	4 776	7 000	7 000
Evaluation - données	-1 785	7 500	5 000
Analyse perturbateurs endocriniens		20 000	
révision du S.A.G.E.		100 000	50 000
P.T.G.E.			60 000
amélioration connaissance plans d'eau			80 000
inventaire ZH et bocage PLUi ABC			50 000
formation apprenti			13 400
TOTAL CHARGES	2 991	134 500	265 400

INVESTISSEMENTS	2020 réalisé	2021 Budgétisé	2022 orientations
Acquisition matériel	5 853	3 784	2 500
TOTAL INVESTISSEMENTS	5 853	3 784	2 500



journée mondiale de l'eau 2022

Bassin
de l'Oudon

Comme chaque année, la C.L.E. incite les acteurs pour des visites de sites (château d'eau, station d'épuration,...), sensibilisation du public, conférences,...

à l'occasion de la journée mondiale de l'eau le 22 mars

(Programme en cours)

- La C.L.E. organise également une conférence

Thème : partenariat recherche sur impact des perturbateurs endocriniens sur le vivant, résultats analyses sur l'Oudon



Prochaine C.L.E. plénière

Bassin
de l'Oudon

Mercredi 8 juin 2022 de 9h30 à 12h30

Rapport annuel

État des eaux : suivi des indicateurs / évaluation

Validation état des lieux pour révision du S.A.G.E.

Point démarche P.T.G.E.

...